

רישום
לגני הילדים
שנת הלימודים תשפ"ג
2022-2023

מידע מפורט
באתר האינטרנט



דברי פתיחה וברכה	4-5
נעים להכיר	6
משהו על גן הילדים	7
מערך התמיכה של גני הילדים	8
ילדים עם צרכים רפואיים ייחודיים בחינוך הרגיל	9
גני החינוך המיוחד	10
ערב חשיפה לגני הילדים בגני תקווה	11
לוחות זמנים הימים הראשונים בגן	12
סדר היום בגן	13
מערך העשרה - תוכניות ייחודיות	14-15
גני ילדים ברוח הגישה המונסורית	16-17
שותפות ההורים	18
גמילה מחיתולים	19-21
גן חובה - מוכנות לבית הספר	22-23
רישום לגנים	24
תבחינים לשיבוץ	25
פירוט תשלומים	26
צהרונני גני הילדים ובתי הספר	27

תוכן עניינים



לקראת שנת הלימודים תשפ"ג הבאה עלינו לטובה, אתכם ודאי נרגשים, אבל דעו שאני נרגשת עוד יותר! שגרת הקורונה שמלווה אותנו מציבה בפנינו אתגרים רבים, אין לנו יודעים מה מכינה לנו שנת 2022 אך אני משוכנעת שאנחנו יכולות ויכולים לכל אתגר.

בעוד מספר חודשים תקלוט מערכת החינוך הקדם יסודי של גני תקווה את ילדכם/ילדתכן אל מרחבי הלימוד והחינוך ההשראתיים אשר יצרנו במיוחד עבורם.

רגע כניסת הילדים לגן זהו אירוע משמעותי וחשוב בחיי ילדכם ובוודאי רגע משמעותי מאוד עבורכם ועבורנו.

בגני תקווה לומדים כ- 1,300 ילדות וילדים בגילאי 3-6 ב-52 גני ילדים:

34 ממלכתיים, 2 גני ילדים ברוח הגישה המונטסורית (בפיקוח ממלכתי), 6 בחינוך מיוחד, 2 בחינוך הממלכתי דתי ו-7 בחינוך העצמאי.

מרחבי הלמידה בגני הילדים נבנו באופן ייחודי המותאם לתפיסה החינוכית של גני הילדים במאה ה-21. הגגנות מובילות ייחודיות בתחומי שונים: מגדר, קיימות, בריאות, אומנות, שלומות-ביטוי אישי, פוטו וייס, אנגלית.

הגנים מלווים על ידי צוות מקצועי ומסור, שדואג לפתח בילדים מגוון של יכולות פדגוגיות ואישיות, על מנת להוביל אותם לצמות, לחוות, להתנסות ולהתפתח. העבודה בגן ובמרחבים מעודדת חשיבה "מחוץ לקופסא" אשר כל כך מתבקשת במציאות משתנה בה אנו חיים ומקנה ארגז כלים משמעותי בידי הילדים.

השנה, אנו שמים דגש על חינוך הוליסטי בתחומי איכות הסביבה והקיימות, ודואגים לשקם את נזקי השינויים שחלו על הילדות והילדים בתקופת הקורונה. בנוסף, ככל שהקורונה מאפשרת בהתאם להנחיות - מתוך תפיסה קהילתית של חברה נכונה, נמשיך ליצור חיבורים של רצף בין דורי תוך שנפגיש את הילדות והילדים עם אורחיות ואורחים ותיקים בצורות שונות.

אתכם מפקידות/ים בידינו את היקר לכן/ם מכל ואנו נעשה את המיטב כדי שילדכם/ת/ימצא את יכולותיה/ו ות/ירגיש שצוות הגן מקשיב לה/ו ומאמין בה/ו.

אני מאמינה שהכרות מעמיקה של הצוות את הילדים ושיתוף פעולה גן-בית הוא ערובה להצלחה.

אנשי ונשות מערכת החינוך של גני תקווה ואני כראש מועצה, מודעים לשליחות שלקחנו על עצמנו כמי שעומדים להוות חלק מהותי בעיצוב האישיות והקניית ערכים בילדים והילדות שלכם.

אנו מספקים מענה משלים ויצירתי למציאות שבה אנו חיים ועושים את המיטב כדי שהילד או הילדה שלכם ימצו את היכולות שלהם עד תום ויגיעו למציאות אישית.

הכי חשוב-כולנו רוצים שהילדה שלכם ירגישו שצוות הכן קשוב לזה ומאמין בזה!

העבודה המתאגרת והחשובה ביותר בעיני, מבין תחומי העשייה שלנו בגני תקווה, היא ההשקעה בחינוך דור העתיד שלנו.

אני מאחלת לכולכם שנת לימודים מוצלחת,

שנה של הודמניות לצמיחה, בריאות והגשמת חלומות.

הורים יקרים,

"פגאול אג נישכר, פגאולו כח..."

"שוב נתחיל מחדש כמו שכולם מתחילים", כתב המשורר נתן יונתן ואכן אנו מתחילים מחדש. יוצאים לשנה חדשה, להתחלה אחרת-עבור חלקנו לא מוכרת.

אלו היו שנתיים קשות ומבלבלות. אין ספק שנגיף הקורונה הגביר אצל כלנו תחושות של מתח וחרדה. כאשר אתם מוכנים את ילדכם/ילדתכן בשערי מערכת החינוך של הגיל הרך, חשוב לנו שתדעו כי אנו כתובת עבורכם.

החינוך הקדם יסודי הוא המפגש הראשון של הלומד עם מערכת החינוך אשר גם היא שינתה פניה בשנה האחרונה והתאימה עצמה למציאות החדשה. על כן, אנו מבקשים לייצר אצל חוויה של אמון ומוגנות ככל שניתן, בתקווה שתחושה זו תלווה אותו בהמשך. אנו משקיעים רבות בפיתוח והעצמה של צוותי החינוך, בשיפוץ וחידוש גני הילדים ובשילוב של תכניות ייחודיות בתוך גני הילדים.

אנו פותחים בפניכם היום את השער. פותחים אותו באהבה רבה, באמונה כי עבודה סינרגטית משותפת ופעילה בין ההורים לבין הצוות החינוכי, יכולה להביא לצמיחה ולהתפתחות נכונה של הילדה והילד.

עבודת הגגנת או המורה משולה לטעמי לגן, המטפח, מדשן ומטפל בשתילים הרכים. כוו מסירות נדרשת מהמורה או הגגנת בעבור הילדים.

לא פשוטה היא עבודתה של הגגנת, רבה ותובענית היא, אך חשובה מאין כמותה. ייתכן ובמשך הזמן יתגלו מחלוקות, יתגלו קשיים - אך טבעי הדבר. בקשה לי אליכם הורים יקרים, בכל פנייה, בכל בקשה - פנו ראשית אל הגגנת, היא הדמות המרכזית איתה ניתן ליישב את הדברים ומשם להתקדם. כבדו את מקומה ואת מעמדה.

אתם משלבים את ילדכם/ילדתכן במערכת חינוך משובחת, המבקשת לראותו, לטפחו ולפתחו.

אבקש להודות לכל אחד ואחת מצוותי הגנים, גגנות וסייעות תומכות למידה, העושות עבודתן קודש ומצפות לכם בזרועות פתוחות.

גלית טוילי מזכירת מחלקת גני ילדים, על הסיוע הרב.

וכעת בלב בוטח צעדו אל המחר, אנו כאן כדי לוות אתכם בדרך חשובה זאת.

נעשה ונצליח!

קובי זמיר

מנהל אגף החינוך גני תקווה

הדר פרלוב

מנהלת מחלקת גני הילדים

אליס,

ליזי דלריצה | ראש המועצה גני תקווה



שנה על
זן נוילזים

השנים הראשונות בהתפתחות ילדים. הן בעלות משמעות והשפעה על עיצוב, ועל גיבוש אישיותם. בהמשך חייהם.

גן-הילדים מהווה מסגרת חינוכית לילדים בגילאים 3-6 בעלת מרחב התפתחות משמעותי, העונה על צרכי ילדים בגיל הרך.

הגן מהווה את תחילת הדרך במערכת החינוך הציבורי. חשוב שחוויה ראשונית זו תהיה חוויה מקדמת עבור הילד. ומשפחתו, שתבסס אמון ותחושת ביטחון, שילוו אותם החל מגן-הילדים בהווה, ובמשך שהותם במסגרות הבית-ספריות בעתיד.

במהלך השהות בגן הילדים נחשפים כל ילד וילדה, לחברת בני גילם ויוצרים אינטראקציות חברתיות מסוגים שונים. הם לומדים חוקים חברתיים, ומפנימים נורמות התנהגות מקובלות. מתפתחת אצלם מודעות רגשית ואמפתיה, ערכי מוסר וצדק חברתי. בהתנסויות השונות שמזמנת להם המסגרת החינוכית הם רוכשים ידע עולם, ובסקרנותם הטבעית חוקרים, פותרים בעיות ומפתחים את יכולותיהם בכל התחומים. הילדים בגן חווים חוויות משחק על כל צורתיו: משחק סימבולי, סוציו-דרמטי ומשחקים הבנויים על כללים מובנים. הילדים בגן מתנסים בהבעה יצירתית מגוונת. מרחבי הגן מזמנים להם התנסויות תנועתיות, המבססות את ביטחונם ומגבירות את תחושת השליטה שלהם במרחב.

אישיותו של כל פרט, על הייחודיות שבו, מתגבשת דרך השילוב בין הצורך בייחודיות לבין הצורך בשייכות. הצוות החינוכי בגן פועל בתפיסה מערכתית, המתייחסת לקבוצת הילדים, להוריהם, למשפחותיהם ולאפיוני הקהילה שאליה הם משתייכים. הצוות מקדם תהליכי חקר ולמידה של ילדים ומרחיב את עולמם באמצעות פעילויות מכוונות ובהתייחסות לחוויות מזדמנות. נושאים ותכנים שונים מועלים ונלמדים בדרכים מגוונות, כמו גם תכניות הליבה של הגן בהתאמה לגיל הילדים, להתפתחותם ולנטיית ליבם.

יעדים מרכזיים בעבודה החינוכית בגיל הרך ביישוב

- קידום מיומנויות חשיבה באמצעות תהליכי הוראה בגן
- טיפוח אקלים חינוכי מיטבי בגן
- התמקצעות של צוותים חינוכיים
- איתור ומתן מענה לילדים עם צרכים מיוחדים
- פיתוח יוזמות לימודיות חדשניות בגני-הילדים
- חשיפה והתנסות בסביבת למידה דיגיטלית
- יצירת סביבות למידה חדשניות ומאתגרות
- פיתוח מיומנויות רגשיות חברתיות
- חינוך לערכים

גני הילדים ביישוב עובדים בתפיסה חינוכית של גן הילדים במאה ה-21. מתבססים על האמונה ביכולתם של הילדים וצוות הגן ליוזם, להוביל, ללמוד, לחקור וליצור את הגן שלהם תוך אינטראקציה מיטבית ומתמדת בין כל השותפים. זאת מתוך הבנה שכאשר תהליך כזה מתרחש, מתקיימת חוויית למידה המותאמת למציאות של היום ולאתגרי העתיד.

נעים לנכיר!

בשנת הלימודים
הנוכחית תשפ"ג
פועלים בגני תקווה 52 גני ילדים
34 ממלכתי
2 גני ילדים ממלכתי ברוח
הגישה המנטסורית
6 חינוך מיוחד
2 ממלכתי-דתי
7 עצמאי

גני הילדים - גני תקווה

מנהל אגף החינוך - קובי זמיר
מנהלת מחלקת גני הילדים - הדר פרלוב
רכזת מחלקת גני הילדים - גלית טוילי
מנהלת מחלקת פרט - אתי יפתח
רכזת מחלקת פרט - חגית שלום

מפקחות משרד החינוך

מפקחת חינוך ממלכתי - גב' אדווה אריאלי
מפקחת חינוך ממלכתי-דתי - גב' זהורית שטאל
מפקחת חינוך מיוחד - גב' סימה רוזנברג
מפקחת מגזר חרדי - גב' מיכל שעאר

מס' הילדים בגן:

עד 35 ילדים בכל כיתה גן.

צוות הגן:

גננת בפיקוח משרד החינוך
סייעת בפיקוח הרשות המקומית
בגני קדם חובה (גילאי 3-4 מעל 30 ילדים) ישנה סייעת נוספת בפיקוח הרשות המקומית

הרכב גילאי

רוב גני הילדים ביישוב הינם גנים דו-גילאים
ילדי חובה משולבים עם טרום חובה (גילאי 4-5)
ילדי טרום-חובה משולבים עם טרום חובה (גילאי 3-4)
ההרכב הגילאי בכל גן נקבע בסוף תקופת הרישום על פי נתוני הרישום באותה שנה.

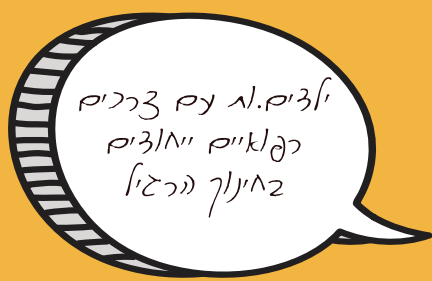
רשימת גני הילדים

את רשימת גני הילדים הפועלים בשנת תשפ"ב 2021-2022 ניתן למצוא באתר המועצה

חשוב לציין שהרשימה יועוד הגן תואמים לשנת הלימודים הנוכחית, תשפ"ב 2021-2022

היישוב גני תקווה מצוי בצמיחה ובהליכי קליטת תושבים חדשים. על כן, בשנת הלימודים תשפ"ג, יתכנו שינויים. בהתאם לרישום כגון: פתיחה/סגירת גנים, שינויים בשנתון גילאי הילדים בגן מסוים.

מעבר גן מאיזור רישום ג'אוגרפי וכו'



הורים לילדים. עם צרכים רפואיים ייחודיים, המחייבים התארגנות מיוחדת לשנת הלימודים (כגון ליווי מסוג סייעת), מתבקשים לפנות למחלקת הפרט באגף החינוך.

אל הבקשה לקבלת סיוע יש לצרף:

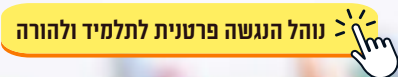
- חוות דעת רפואית עדכנית, מרופא מקצועי מטפל, המפרט את מהות המצב הרפואי ואת הטיפול הנדרש במהלך שעות הלימוד במוסד החינוכי.
 - תאריך חוות הדעת הרפואית - לא יותר משישה חודשים הקודמים לתאריך הגשת הבקשה.
 - במקרים של בקשה לטיפול פולשני - חוות דעת תפקודית.
 - את הבקשה יש להגיש עד לתאריך 01.03.2022 למחלקת הפרט.
- פרטים בטלפון 03-5310867

להלן חוזר מנכ"ל העוסק בסייעות רפואיות בחינוך הרגיל:



הנצעה פרטנית לאלפים ולגורם

בעת הרישום ניתן להגיש בקשה להתאמת נגישות פיזית ופדגוגית. באם יש צורך בהנגשה יש לעדכן את מחלקת פרט באגף החינוך ולצרף אישורים רפואיים.



הטיפול בילדה בגן הילדים נעשה בשני ערוצים מרכזיים הפועלים בשיתוף פעולה הדוק ורציף:

הרשות המקומית על כל שלוחותיה הכוללת את אגף החינוך, מחלקת גני הילדים, מחלקת הפרט, השירות הפסיכולוגי חינוכי, אגף הרווחה ושירותים חברתיים.

משרד החינוך הכולל את מערך הייעוץ החינוכי ומת"א.

מחלקת גני הילדים באגף החינוך - פועלת בשיתוף עם כל הגורמים המקצועיים, על מנת לספק מענה מיטבי לצרכיהם הלימודיים, הרגשיים והחברתיים של הילדים, לייצר חווית למידה משמעותית ומעצימה, תוך התייחסות פרטנית לכל ילד וילדה. מתוך אמונה כי ההשקעה בגיל הרך מהווה בסיס איתן להתפתחותם של הילדים.

המחלקה לטיפול בפרט - מלווה את מסגרות החינוך המיוחד ונותנת מענה לילדים שוני צרכים בגילאי 3 עד 21. המחלקה פועלת באופן מערכתי ובשיתוף פעולה מלא עם המשפחות והגורמים הרלוונטיים במעצה ובמשרד החינוך.

שירות פסיכולוגי חינוכי - השרות הפסיכולוגי החינוכי של גני תקווה הינו גוף מקצועי הנותן שרות לכל המסגרות החינוכיות ביישוב. כל אחד מגני הילדים מלווה על ידי פסיכולוג שהינו חלק בלתי נפרד מהצוות החינוכי של הגן. הפניה אל השירות הפסיכולוגי מתבצעת באמצעות הפנייה של מנהלת הגן. בנוסף, פועל שירות פסיכולוגי משלים המספק שירותי ייעוץ והדרכה להורים וטיפול פסיכולוגי לילדים נוער בתשלום טלפון: 03-5343438

אגף הרווחה ושירותים חברתיים - מסייע לרווחתו של כל תושב אשר חווה משבר זמני או מתמשך, באמצעות סיוע חומרי ומיצוי זכויות, ייעוץ, טיפול פרטני/זוגי/משפחתי. דגש מיוחד ניתן באגף על טיפול באוכלוסיות בסיכון, אוכלוסיות בעלי צרכים מיוחדים ואוכלוסיית הגיל השלישי, פיתוח והפעלת מסגרות טיפוליות, שיקומיות וחברתיות. טלפון: 03-5310834

משרד החינוך - משרד החינוך מספק מעטפת מקצועית לגני הילדים באמצעות מפקחות(ממלכתי, ממלכתי דתי, חינוך מיוחד, עצמאי). מדריכה פדגוגית, מנתחת התנהגות (לפי צורך) וגוננת מובילות המלוות את גני הילדים לאורך השנה.

מחלקת גני הילדים ומשרד החינוך פועלים בשיתוף פעולה הדוק ורציף, על מנת לקדם ולהצטייד את גני הילדים להישגים ולאפשר לכל ילד וילדה להביא לידי ביטוי את הסקרנות והיצירתיות שלהם.

יועצת חינוכית - הייעוץ החינוכי בגני הילדים משמש כמערך הסיוע לצוותים החינוכיים לגיל הרך והוא משולב בתחומי עשייה מגוונים. היועצת החינוכית בגיל הרך מלווה ומדריכה את הגננת במגוון נושאים וביניהם: אקלים כיתת הגן, תמיכה בגננת, יעוץ בנושא תקשורת עם הורים ועוד.

מת"א מיתר - זרוע ביצועית של פיקוח החינוך המיוחד לשם איגום ומתן שירותים חינוכיים וטיפוליים לתלמידים עם צרכים מיוחדים במסגרות החינוכיות.

בז'ר אסיפה אשני גילויים בז'ני ג'ולו

מפגש הכרות להורים לקראת פתיחת הרישום לגני הילדים
ביום שישי, 31.12.2021, בשעה 08:30 יתקיים ב-ZOOM אשר יפורסם באתר המועצה

בתוכנית:

הכרות עם גני הילדים- אדווה אריאלי מפקחת גני הילדים
על תהליך הרישום והשיבוץ לגני הילדים - הדר פרלוב מנהלת מחלקת גני-הילדים
חשיפה לגני הילדים ביישוב הפועלים ברוח הגישה המונטסורית-הדר פרלד עמותת MILA

מפגש "ילד קטן הלך לגן" - המעבר של ילדים צעירים לגן עירייה

יתקיים ביום ראשון, 30.01.2022 בשעה 20:30, ב-ZOOM, בהנחיית פסיכולוגית מהשירות
הפסיכולוגי-חינוכי בגני תקווה

בתכנית:

- מאפייני ההתפתחות בגיל הרך
- שינויים התפתחותיים סביב גיל 3 והמענה שניתן להם ע"י הגן
- כיצד ההורים יכולים לתמוך במעבר ולחזק את ילדיהם לקראת הכניסה לגן?
- תקופת הסתגלות בתקופת קורונה

מידע כללי:

בעת הרישום יש לבחור זרם חינוכי ממלכתי/ממלכתי-דתי

- מחלקת גני הילדים תשבץ את ילדך/ילדתך בהתאם לאיזור הרישום הגיאוגרפי השייך לאיזור מגורך, לפי תבחיני השיבוץ (מפורטים מטה) ועל פי שיקול דעת מערכתי

- פרטי אזורי הרישום נכון לשנת הלימודים הנוכחית תשפ"ב, מפורטים באתר הרישום של המועצה

- רישום לגן ברוח החינוך המונטסורי אילן/אלה יעשה בשני שלבים (1) רישום באתר ובחירת זרם חינוכי-ממלכתי (2) פניה למחלקת גני הילדים בדוא"ל hadarp@gantik.org.il galitt@gantik.org.il בבקשה להצטרף לגן ברוח הגישה המונטסורית.

- בין הנרשמים לגני הילדים ברוח הגישה המונטסורית, תערך הגרלה בין הנרשמים במהלך חודש מאי 2022

שיבוץ הילדים והילדות לגנים יעשה ע"י מחלקת גני הילדים בהתאם לאזורי הרישום שנקבעו ביישוב בהתאם לתבחינים שנקבעו (מפורטים בעמוד 23).

תעשה מודגש: השיבוץ לפי אזורים יוצר המשכיות עבור הילד/ה ומתווה תהליך רציף עם חברי/ה לגן הילדים ולאזור המגורים עד להגעתו/ה לבית הספר היסודי.

מחלקת גני הילדים מתחילה את תהליך השיבוץ רק לאחר תום תקופת הרישום- ופועלת בהתאם לתבחינים שנקבעו - ומפורטים בעמוד 23.

www.ganeytikva.org.il

הנחיות לרישום פרסום שיבוץ לגן הילדים אונליין

עם סיום שיבוץ ילדיות הגנים למערך גני הילדים ביישוב, יועלו השיבוצים במהלך חודש יולי במרחב האישי לתושב באתר המועצה, באמצעות הקלדת מס' ת.ז. של ההורה והילד.ה יתאפשר להורים לצפות לאיזה גן ילד/ילדתם שובץ/שובצה.

במידה ולא תוכלו לראות את השיבוץ באתר השיבוצים, ניתן יהיה לברר שיבוץ במח' גני הילדים..

אפשרות לערער על תוצאות השיבוץ: באמצעות אתר המועצה/ משרדי אגף החינוך

במועצה/ באמצעות מייל.

שנת לימודים מוצלחת לכולם!



בגני תקווה פועלים 6 גני חינוך מיוחד, המיועדים לילדים.ות בעלי צרכים מיוחדים. גנים אלו הם גנים על אזוריים הממוקמים ברחבי היישוב.

גן רימון, ארז, ברוש - גני עיכוב התפתחות ממלכתיים.

גן הדר - גן עיכוב התפתחות ממלכתי-דתי.

גן יערה, אשל - לילדים וילדות על הרצף התקשורתי. בגן זה מופעל סל בריאות מקדם באמצעות חברת טיפולי.

צוות הגן כולל גננת חינוך מיוחד, סיעת ומטפלים פרא-רפואיים בהתאם לתקנים של משרד החינוך.

לכל ילד נבנית תכנית לימודים אישית עם מטרות ויעדים בנוסף לתוכנית הלימודים הכללית. ההורים שותפים בבניית התוכנית ובמעקב אחר יישומה.

ילדים.ות אשר לומדים בגני החינוך המיוחד, הם ילדים.ות שקיבלו זכאות במסגרת ועדות זכאות ואיפיון.

• ועדות זכאות ואיפיון מתקיימות החל מחודש ינואר, בהפניית הצוות החינוכי או ההורים ומסתיימות בתאריך 15.05.2022.

תאריך אחרון להגשת חומרים לוועדה הינו 31.03.2022

• השיבוץ לגני החינוך המיוחד יקבע בחודשי הקיץ על ידי ועדת שיבוץ יישובית.

הורים מוזמנים לפנות אל המחלקה לטיפול בפרט לצורך התייעצות בטלפון: 03-5310867/03-7978738
/ באמצעות אתר המועצה בקישור "צור קשר"

להלן חוזר מנכ"ל העוסק באוכלוסיות מיוחדות:

חוזר מנכ"ל

ילדים שואבים ביטחון מעולם מסודר ומאורגן. הם נהנים מן המוכר והידוע ומוכנים להתנסות בחוויות חדשות ולהתמודד עם קשיים, כאשר הסביבה שבה הם נמצאים מתפרשת בעיניהם כסביבה בטוחה. לארגון המסגרת החינוכית בגן הילדים בגיל הרך חשיבות רבה. מלבד עיצוב הסביבה הפיזית במרחבי הגן השונים, הקפדה על חוקים וכללים, ועל שגרת פעילות וסדר יום.

חשוב לדאוג לכך שהארגון יהיה פונקציונלי ונוח למגוון רחב של פעילויות. לארגון הגן תרומה משמעותית במתן ביטוי מאוזן לכל תחומי ההתפתחות של הילדים, ולשילוב ביניהם.

סדר היום בגן נבנה בהתאמה ליכולותיהם של הילדים בהתאם לשלב התפתחותם, ולצרכיהם הפיזיים (כגון רעב, טווח קשב וכו') ונכללים בו הרכיבים הבאים: ביסוס כישורי חיים, הרגלים, משחק חופשי במוקדי הגן ובחצר, משחקי תנועה, הבעה ביצירה ופעילויות לימודיות מסוגים שונים.

הרצף של מרכיבי סדר היום ומשך הזמן של כל פעילות נקבע על-פי שיקולים פדגוגיים של הצוות החינוכי. מעקב אחר פעילות הילדים יאפשר לצוות הגן לזהות צרכים ונסיבות משתנים, לנקוט גמישות בדרכי היישום ולהכניס שינויים בשגרה המתוכננת. שגרת פעילות וסדר יום הם בעלי חשיבות, כאמור, הן לילדים, הן להורים והן לצוות החינוכי של הגן.

עבור הילדים: מקדמים רכישת הרגלים, קבלת מוסכמות חברתיות והתמצאות בזמן.

עבור ההורים: מבהירים מהן ציפיות המערכת ומאפשרים התארגנות ביתית מותאמת לאורח החיים של הגן.

עבור הצוות החינוכי: מבטיחים התנהלות רציפה להשגת היעדים החינוכיים.

חצר הגן מהווה מרחב למידה המזמן משחק חופשי, מפגש חברתי, משחק סוציו-דרמטי ופעילויות חקר.

עיצוב החצר כולל מתקני משחק קבועים וניידים, ארגז חול וביתן למשחק סוציו-דרמטי.

סביבת החצר מאפשרת פעילות גופנית חופשית והתנסות בתנועה: ריצה, קפיצה, טיפוס, משחקי כדור, משחקים חברתיים קבוצתיים.

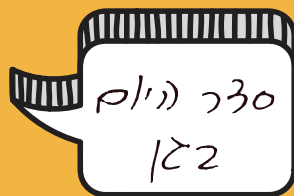
בחצרות גני הילדים ישנה גינה לימודית, שבה מתאפשרת למידה בלתי אמצעית של נושאים הקשורים לטבע ולסביבה, משמשת החצר להתנסות עם חומרים מהטבע (צומח, מים, חול, בוץ, עלים, אדמה, אבנים ועוד...) הכרת בעלי חיים המצויים בחצר - נמלים, סוגי תולעים, ציפורים, פרפרים ועוד.

חצר הגן מחולקת לשלושה מוקדים:

- שטח מרוצף המשמש לנסיעה והליכה, ובו מותקן ארגז החול.

- משטח רך מתחת למתקני המשחקים.

- גינה לימודית.



• שעות הפעילות של גני הילדים: בימים א'-ה' 08:00-14:00, ביום ו' 08:00-12:45

• הגנים ייפתחו ע"י סיעות הגן משעה 07:30.

• צוות הגן כולל גננת וסיעת בפיקוח משרד החינוך והרשות.

• בגנים בגילאי 3-4 המונים 30 ילדים ומעלה פועלת סיעת נוספת.

• ארוחת עשר - באחריות ההורים, למעט גנים בהם מתקיימת הזנה.

• הגן פתוח 10 חודשים בשנה מ- 01.09.2022-30.06.2023.



הכניסה לגן מלווה בהתרגשות ובחששות. על מנת להקל על ילדיכם/ילדתכם את המעבר, הוא/היא זקוקה לתמיכתכם. ולתמיכת הצוות החינוכי. חשוב שתהליך ההסתגלות לגן יהיה הדרגתי. מסר חיובי ומרגיע יסייע לילדה ויקל עליה את השתלבותה ואת קבלת כללי המסגרת החדשה.

• בגני-הילדים לגילאי חובה וטרם חובה יתקיימו הלימודים כסדרם מהיום הראשון: 08:00-14:00.

• בגנים אשר לומדים בהם ילדים בני 3-4 שעבורם מדובר בשיבוץ לגן חדש, יתקיימו הלימודים בהדרגתיות:

• ביום הראשון לשנת הלימודים: בין השעות 08:00-10:00.

• ביום השני לשנת הלימודים: בין השעות 08:00-11:00.

• מהיום השלישי והלאה יתנהלו הלימודים כסדרם.

• ילדים שזו להם שנת לימודים שנייה בגן-ילדים לגילאי 3-4 יכולים לשהות בגן מהיום הראשון

עד השעה 14:00.

מעבר לכך, שעות השהייה בימים הראשונים בגן נתונים לשיקול דעת ההורה ובהתאם לקצב הסתגלות הילד בתיאום עם גננת הגן.

אנו מקפידים על שעת ההגעה לגן-כל השנה!

07:30-08:30 קבלת ילדים, שיעורי הגן פתוחים

08:30-09:00 אין קבלת ילדים, שיעורי הגן סגורים

09:00-09:10 בומן זה תצא הסיעת לקבל את הילדה, ההורים לא יוכלו להיכנס לגן

לא תתאפשר כניסה מעבר לשעות אלו בהתאם להנחיות הביטחון!



- שפת האומנות - גני ילדים אשר כחלק מתכנית העבודה השנתית משלבים מחווה לאומנותית מתחלף אחת לחודש. הילדים והילדות נחשפים לסיפור חייה של האומנות, יוצרים בעקבות יצירותיה ומעשירים את הרפרטואר האישי, מתנסים בחומרים שונים.
- זה"ב בגן-תכנית זה"ב בגן היא תכנית ארצית להתנדבות גמלאים בגני הילדים בנושא בטיחות בדרכים כדרך חיים של החברה למתנ"סים בשיתוף משרד החינוך. התכנית מופעלת על ידי עמותת אור ירוק ותנועת של"מ, במסגרת התוכנית מגיעים לגן גמלאים מתנדבים אחת לשבוע לפחות, משתלבים בפעילות הגן ומובילים יוזמות בתחום הבטיחות בדרכים באמצעות כישורים ומיומנויות שהם רכשו בפיתוחו במהלך חייהם.
- "עיניים טובות"-בדיקת ראייה לילדי גן חובה לבדיקת "עין עצלה" יש חשיבות גדולה מבחינת הילדים העולים לכיתה א' מאחר והיא מאפשרת לגלות בעיות בראיה ולטפל בהם בזמן. הבדיקה מבוצעת על ידי צוות מתנדבים ממועדון "ליונס" אשר הוסמכו ע"י המנהל הרפואי של הפרויקט לבצוע מקצועי של הבדיקה. הבודקים משתמשים במכשיר מיוחד והבדיקה אינה חודרנית. הבדיקה באישור משרד הבריאות ובהסכמת הורים.
- ספרייה ציבורית-הספרייה הציבורית ממוקמת בקרית החינוך בישוב. בספרייה אוסף עשיר, מגוון ועדכני של ספרים לגיל הרך. הספרייה שותפה פעילה במערך החינוך בגן, הן במעורבות בסל תרבות והן בעובדה כי כל שנה מוזמנים ילדי הגנים לביקור הכרות בספרייה. בספרייה מתקיימים- שעות סיפור, מפגשים עם סופר ושאר פעילויות לעידוד הקריאה. צוות הספרייה עומד לרשותכם בבחירת ספרים מותאמים לטיפול בנושאים שונים המעסיקים ומטרידים הורים בגיל הרך (גמילה ממוצץ, הרטבה, גירושים ועוד...)

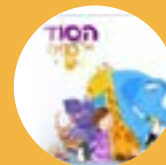
אנחנו פה בשבילכם, צוות הספרייה: 03-5343437

לתשומת לבך, התכנית הייחודית מתקיימת בכפוף להנחיות משרד החינוך ומשרד הבריאות בשגרת קורונה.



- במסגרת תכניות העשרה בכל שבוע מתקיימים שני מפגשי מוסיקה לגיל הרך ומפגש חינוך גופני.
- הגן זוכה לסל תרבות (בכפוף להנחיות שגרה קורונה) מגוון הכולל - תיאטרון, מוסיקה, מחול, וספרות.
- גנים מתוקשבים-קידום החינוך הטכנולוגי בגן, על מנת לעודד את השימוש המושכל במחשב ותקשוב העשייה בגן ומחוצה לו, כל גני החובה ביישוב מחוברים לאינטרנט ומצוידים באמצעים דיגיטליים נוספים. הילדים עובדים באמצעות התכניות האינטרנטיות-

והסוד של מיה



גוגלה



*תכניות העשרה בגני הילדים מתקיימות במימון ההורים (פירוט עלויות עמ' 24).



- חינוך לשוויון מגדרי-תכנית המבוססת על הערכים של שוויון בין בני-אדם, כבוד והערכה כלפי האחרים באשר הם, סובלנות, צדק חברתי, מעורבות וערכות הדדית.
- חינוך סביבתי-קיימות וחינוך מודע - חינוך סביבתי הוא אחד מאתגרי המאה ה-21, פיתוח סביבה איכותית ובריאה לילדות הגן. טיפוח צמחים בחצר ובגן- הצמחייה מפחיתה זיהום האוויר וקרינה. שילוב תכניות חוץ כיתתיות בחצר הגן ומחוצה לה. הפחתת רעש סביבתי המאפשר לילדות הגן סדר יום רגוע במרחב נעים.
- גנים ירוקים-גנים בהם באים לידי ביטוי ערכים מרכזיים של כבוד לטבע ולסביבה בה אנו חיים מתוך רצון לשמר לשנות ולהשפיע על הסביבה. פיתוח מרחבים מגוונים בגן ובחצר ואפשר אורח חיים מקיים משחק ויצירה בחומרים טבעיים ובשימוש חוזר.
- גנים מקדמי בריאות-גן מקדם אורח חיים פעיל ובריא בתפיסת הגן העתידי. הקניית ידע ומיומנויות המסייעים בקבלת החלטות לעיצובי התנהגות בריאותית מאוזנת המאפשרת בחירה תזונה נכונה, פעילות ספורטיבית, קידום בריאות (מניעת מחלות), מניעת השמנה, שמירה על היגיינה אישית, חיזוק הדימוי העצמי, טיפוח הגוף והקפדה על סביבה נקייה ואסתטית.

גני ילדים בלא נאיוןק (נאנסאסארי)

גישת החינוך המונטסורי

החינוך המונטסורי נוסד לפני למעלה ממאה שנים ע"י ד"ר מריה מונטסורי באיטליה. זוהי גישה חינוכית מבוססת מדע ותצפיות קיימת בכל העולם במעל 30,000 גני ילדים. על פי עקרונות הגישה ישנה חשיבות להבנת וסיפוק הצרכים הפיזיים, הרגשיים, החברתיים והאינטלקטואליים של כל ילד וילדה בהתאם לשלב ההתפתחותי בו הם נמצאים. לסביבה המונטסורית יש חשיבות מכרעת בתרומה לפיתוח העצמאות, הסקרנות, תחושת המסוגלות והביטחון העצמי. הגן המונטסורי הינו "בית הילדים" - המקום של הילדים שבו מתקיימים בהרמוניה חופש וגבולות התומכים בהתפתחות הפוטנציאל האנושי של כל ילד וילדה. העורים המונטסוריים משלבים את תחומי כישורי החיים, פיתוח החושים, השפה והמתמטיקה כמו גם האומנות, המוויקה והתנועה. הגנים המונטסוריים הינם תלת-גילאיים, בהם הילדים מתנסים בהכנת מזון, תורניות ומלאכות מגוונות.

בגני תקווה שני גני ילדים הפועלים ברוח החינוך המונטסורי:

- גן אלה ברחוב דרך המשי 11 בשנת הלימודים תשפ"ג גן אלה יהיה גן דו-גילאי לשנה אחת בלבד, ובשנת הלימודים תשפ"ד יהפוך לתלת גילאי. גן זה מיועד לילד טרום חובה וחובה, גילאי 4-5
- גן אילן ברחוב בקעת הירדן 31 בשנת הלימודים תשפ"ג, יהיה גן תלת גילאית ט"ט חובה - חובה, גילאי 3-4-5

רישום ילדים וילדות חדשים.ות לגנים ברוח החינוך המונטסורי אילן/אלה יעשה בשני שלבים:

- רישום באתר ובחירת זרם חינוכי-ממלכתי
- פניה למחלקת גני הילדים בבקשה להצטרף לגן ברוח החינוך המונטסורי בדוא"ל: galitt@gantik.org.il hadarp@gantik.org.il

• בין הנרשמים לגני הילדים ברוח החינוך המונטסורי, תערך הגרלה במהלך חודש מאי 2022.

מספר המקומות הפנויים בגני הילדים ברוח הגישה המונטסורית מוגבל ובמידה והביקוש יהיה גדול מן ההיצע תתקיים הגרלה על פי התבחינים הבאים:

- גן המשך - ילדים וילדות הממשיכים באותו גן בכפוף לתאריכי הלידה
- גיל הילדים - בהתאם לתאריך הלידה
- איוון מגדרי - יצירת איוון, ככל שניתן, בין בנים לבנות בגן
- איוון גילאי - ככל שניתן, איוון בין שכבות הגיל השונות

ילדי וילדות גן אלן ואלה אשר ממשיכים לשנה נוספת בגני הילדים ברוח החינוך המונטסורי

• הרישום יעשה באתר הרישום בבחירת זרם חינוכי ממלכתי בלבד ללא צורך בשליחת דוא"ל.

ט.לח





בגיל הרך ההורים הם הדמויות המשמעותיות ביותר בחיי הילד.ה. שיתוף ותקשורת ביניהם לבין צוות הגן יסללו דרך לבניית התהליך החינוכי, שיקדם את הילד,ה, ויצור תנאים אופטימאליים למימוש הפוטנציאל הגלום בו.

צוות הגן יבנה ערוצי תקשורת פתוחים לשיתוף פעולה לאורך כל השנה באווירה של קבלה, ביסוס אמון הדדי, תאום ציפיות והסברת הגישות והתהליכים החינוכיים של הגן. התקשורת בין צוות הגן וההורים, תיבנה על בסיס של כבוד, התחשבות בתרבות המשפחות והיענות לצרכים שהעלו ההורים.

התקשורת תתקיים בשני מישורים- עם קבוצת כל הורי הגן, ועם כל ילד באופן פרטני.



מפגש ZOOM גמילה מחיתולים
 יתקיים במהלך חודש מרץ 2022,
 על מועד מדוייק ניידע בהמשך.
 מפגש זה יתקיים בתשלום סמלי.
 פרטים באתר המועצה
 לקראת המפגש

מחקרים רבים מלמדים כי בערך בגיל שנתיים, רוב הילדים שהתפתחותם תקינה, יכולים להתמודד עם הליך גמילה מחיתולים, וכי עד גיל 3 אחוז ניכר מהם שולטים בצרכים בשעות העירנות.

המעבר לגן רשות הוא מעבר משמעותי ולעיתים לא פשוט, כיוון שהילד מגיע מסביבה מאד חמה, עוטפת, עם טיפול כמעט פרטני, ועובר למסגרת שבה יש מספר גדול של ילדים מלווים על ידי גננת וסייעת.

לכן לצורך קליטתו בצורה חלקה וטובה כדאי ומומלץ מאד לבצע את תהליך הגמילה מחיתולים והפיכתו לעצמאי לפני תחילת שנת הלימודים.

לעובדה כי הילד נכנס לגן כשהוא גמול מחיתולים, ישנן השלכות התפתחותיות חשובות מאד.

ילד גמול יכול להתאפק, יכול לחוש יותר שליטה על גופו, לחוש יותר אחריות ועצמאות ולהיות פנוי יותר ללמידה ולהסתגלות לכללי הגן ולהשתלבות החברתית. שינויים אלה מקדמים את ההתפתחות ומאפשרים השתלבות טובה בעולם שמחוץ לבית ומחוץ למשפחה.

הדבר החשוב ביותר מבחינת תחילת הגמילה היא **המוכנות והפניות של ההורים** לכך, בשילוב עם סימנים של הילד/ה למוכנות. כגון: אמירה שיש לו/לה צרכים, הבנת הקשר בין התחושה בבטן לבין הצורך לעשות צרכים, התעניינות באחרים שהולכים לשירותים וכו'. חשוב לדבר ולהעביר את הציפייה כי כמו הגדולים, גם הוא/היא יכול/ה לעשות את הצרכים בשירותים או בסיר ולא בחיתול.

מי שאחראי על תהליך הגמילה הם ההורים ותפקידם לכוון את הילד/ה, להנחות אותה/ו ולזוים הליכה לשירותים בשלב הראשון, תוך מתן חיזוקים על המוכנות והניסיונות לעשות צרכים באופן החדש, ולא רק על ההצלחה על עשייתם בסיר או בשירותים.

ניתן להיעזר בספרי ילדים או קלטות בנושא, אך חשוב להדגיש כי ילדים צעירים לא תמיד יכלילו בעצמם ממה שרואים על מסך או בספר לחיים האמיתיים. לכן, התנסות מעשית חיובית יחד עם ההורה כמוביל את התהליך היא המפתח להצלחתו. חוקו ועודדו את הילד בכל פעם שהוא עושה או מנסה לעשות את צרכיו בסיר. רצוי לא להשתמש בפרסים חומריים. השבח ושביעות הרצון שלכם, ההורים הם הפרס הכי משמעותי! בדומה, גם על פספוסים רצוי שלא לכועס או להעניש, אלא להביע את חוסר שביעות הרצון שלכם מכך, יחד עם הזכרת הכלל (צרכים עושים רק בשירותים) ואמירה חיובית להמשך ("בפעם הבאה תוכלי להצליח").

חשוב לזכור כי זהו תהליך שיכול לקחת מספר חודשים, לכן בנוסף לתחנות-חשוב להצטייד גם בהרבה סבלנות.

אם אתם מתלבטים לקראת התחלת הגמילה או נתקלים בקשיים במהלכה, רצוי לפנות להתייעצות עם פסיכולוגים התפתחותיים או חינוכיים. ניתן לפנות לשירות הפסיכולוגי-חינוכי המשלים מטעם אגף החינוך, בטל' 03-5343438.

במידת האפשר כדאי לסיים את תהליך הגמילה מחיתולים לילדכם עד פתיחת שנת הלימודים במהלך חודש מרץ יתקיים מפגש להורים לקראת גמילה מחיתולים עם פסיכולוגית חינוכית מטעם השירות הפסיכולוגי ביישוב. המפגש יתקיים בתשלום סמלי. פרטים נוספים יפורסמו בהמשך.

ישנם מקרים בהם צוות הגן ואו ההורים חשים כי ילדם/ילדתם עדיין אינו מוכן לעליה לבי"ס. עבור ילדים צעירים. בשנתון (ילידי.ות אוקטובר עד דצמבר), לגביהם יש תחושה שאינם מוכנים למעבר לביה"ס, ניתן לשקול את האפשרות להישארות שנה נוספת בגן חובה. תהליך זה כולל שיחה בין ההורים לגנת, יידוע ושיתוף של פסיכולוג/ית הגן מטעם השירות הפסיכולוגי-חינוכי וביצוע תהליך הערכה בהתאם לשיקול דעת מקצועי של פסיכולוג/ית הגן.

פנייה של הורים לגנת/ של גנת להורים בבקשה לשקול הישארות תיעשה עד ה- 31.1.2022. החלטה סופית לגבי עלייה לא' או הישארות בגן חובה- תיעשה עד ה- 15.5.2022.

- פרק זמן זה נדרש על מנת לבנות תכנית עבודה ומעקב עם צוות הגן, להעריך לאורך זמן את התקדמותו והתפתחותו של הילד. בתחומים השונים. במידת הצורך, ורק עפ"י שיקול דעת מקצועי של פסיכולוג/ית הגן, ניתן לבצע הערכת מוכנות לא' במסגרת השירות הפסיכולוגי-חינוכי.
- יש לרשום את הילד. לכיתה א' בכל מקרה! עד לקבלת החלטה סופית.
 - שמירת מקום בגן עד החלטה הסופית נעשה באחריות השירות הפסיכולוגי-חינוכי, בהתאם להפניה של מנהלות הגנים.

מאי נכון אנשינו נוספך זן?

- כאשר הילד. הוא יליד. סוף השנה, ומתאימה לשנתון שמתחתיו בכל תחומי ההתפתחות או במרביתם.
- כאשר ישנם פערים בהתפתחות הנשענים על קצב התפתחות איטי לאורך השנים.
- כאשר ברוב התחומים נראה כי הילד. יתקשה להתמודד עם דרישות ב"ס, ולא על רקע של יכולות נמוכות.
- כאשר הילד. או משפחתו. חוו משבר חריף בשנה האחרונה, שלא אפשר לו למידה מסודרת ופגע ברכישת המיומנויות הדרושות לעלות לבי"ס.

מאי לא נכון אנשינו?

- כאשר הילד. סובלת מקשיים או עיכובים התפתחותיים גם לאחר מתן טיפול או התערבות מקצועית לאורך זמן כגון: הוראה מתקנת, ריפוי בעיסוק, קלינאית תקשורת.
- כאשר הילד. סובלת מקשיים רגשיים שאינם התפתחותיים.
- כאשר הילד. הוא/היא יליד. החצי הבוגר של השנתון, ועדיין בולטים קשיים.
- כאשר ההורים והמשפחה תופסים את הישארות כחוסר הצלחה (של הילד. ו/או ההורים), גם לאחר תהליך עיבוד ועבודה על כך.

מוכנות לבית הספר מורכבת משני רכיבים:

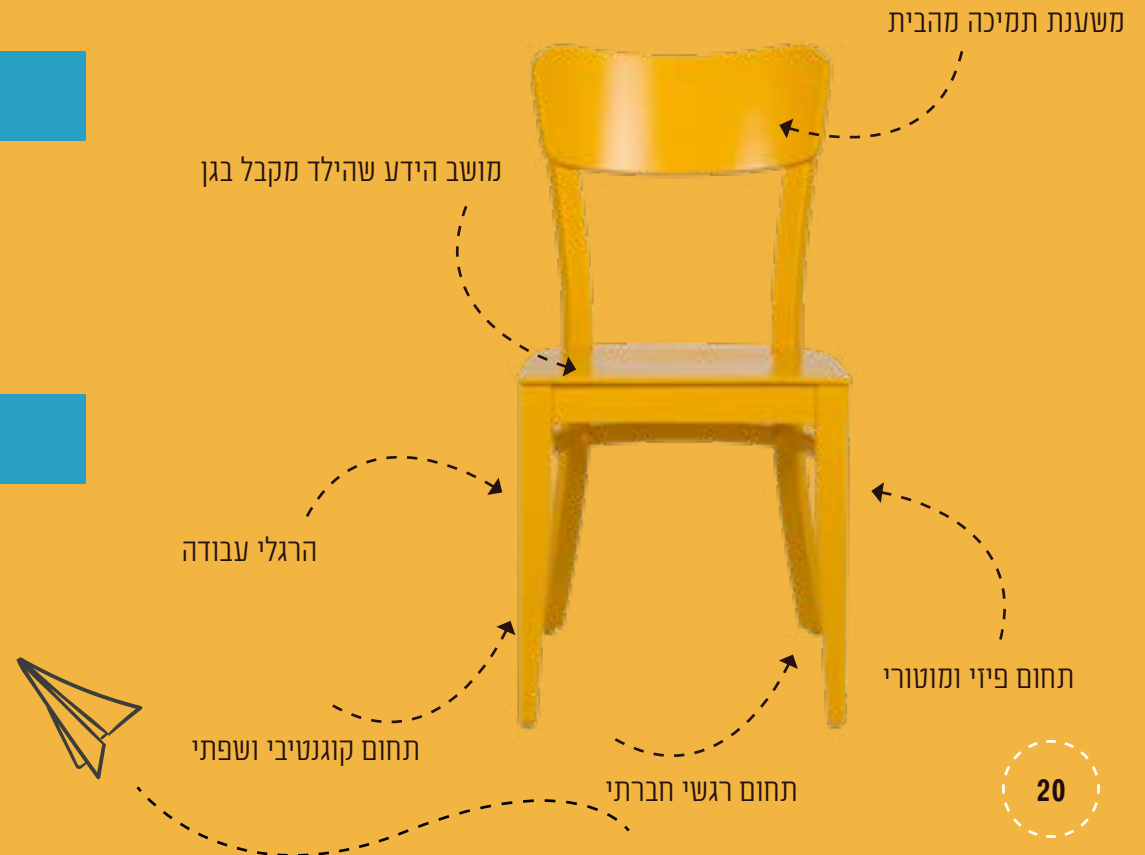
- בשלות:** קצב ההתפתחות של הילד בתחומי ההתפתחות השונים.
- מיומנויות נרכשות:** העשרה ולמידה, רכישת מיומנויות וידע הנדרשים להתמודדות טובה עם הנדרש בבי"ס.

השילוב בין השניים קובע את מידת המוכנות של הילד. לבי"ס.

המוכנות נמדדת על פני שלושה תחומי התפתחות: הבשלות הפיזית/מוטורית, הבשלות השפתית/קוגניטיבית והבשלות הרגשית/חברתית.

כל אחד מהם חשוב באותה מידה לצורך ניבוי מידת הצלחתו של הילד. בבי"ס, והאינטראקציה הטובה בין שלושתם - היא הקובעת את מידת מוכנותו של הילד. התמיכה מהבית חשובה ביותר לקידום המוכנות ולהסתגלות במעבר לבית הספר.


מודל הכיסא - תחומי ההתפתחות של ילדי הגן



גילאי הרישום

גילאי	מתאריך	עד תאריך
גילאי 3	כ"ד בטבת התשע"ט 1.1.2019	ג' בטבת התש"ף 31.12.2019
גילאי 4	י"ד בטבת התשע"ח 1.1.2018	כ"ג בטבת התשע"ט 31.12.2018
גילאי 5	ג' בטבת התשע"ז 1.1.2017	י"ג בטבת התשע"ח 31.12.2017

- הרישום לגני הילדים יפתח בתאריך 03.01.2022 ויסתיים בתאריך 23.01.2022
- כל ילד/ה חייב/ת ברישום לגני הילדים. ילדים בגילאי 3-5 הנמצאים/ות במערכת, צריכים להירשם בכל שנה מחדש.
- למי שבתעודת הזהות מופיעה כתובת מגוריהם של שני ההורים בגני תקווה.
- הרישום אינו שיבוץ!
- הרישום הינו תהליך בו ההורים מבקשים מהרשות לכלול את ילדם/תם בתהליך השיבוץ בכפוף ליכולת הקליטה בגנים.
- תקופת הרישום אחידה כך שאין קדימות למי שנרשם/ת ראשון/ה.
- הודעה בדבר השיבוץ לגן הילדים תפורסם באתר האינטרנט של המועצה-במרחב האישי לתושב - במהלך חודש יולי 2022.
- לתשומת לבכם, החל משנת הלימודים התשפ"א לא יתאפשר רישום של מי שלא מלאו לו/ה 3 לפי חוק לימוד חובה. יובהר, לא יתאפשר רישום ילדים שנולדו מ-מ - 1.1.2020 עד 15.1.2020 (כולל).

רישום מהבית באמצעות האינטרנט - פשוט, מהיר וקל  www.ganeytikva.org.il

- הרישום יהיה פתוח לשירותכם בעבור כל הגילאים במועד הרישום בלבד
- הקלידו את פרטי הזיהוי הנדרשים: מספר זהות ההורה מספר זהות הילדה.
- לתשומת ליבכם! פרטי זיהוי אלו ישמשו גם לבדיקת השיבוץ במרחב האישי לתושב.
- הקפידו על מילוי פרטים מדויקים כולל מספרי טלפון ודוא"ל.
- בגמר תהליך הרישום תופיע ההודעה: "הרישום הסתיים בהצלחה", ישלח דוא"ל על אישור הרישום.

הליך הרישום

- בעת הרישום יש לבחור זרם חינוכי ממלכתי/ממלכתי-דתי
- מחלקת גני הילדים תשבץ את ילדך/ילדתך בהתאם לאיזור הרישום הגיאוגרפי השייך לאיזור מגורך, לפי תבחיני השיבוץ (מפורטים מטה) ועל פי שיקול דעת מערכתי
- פרטי אזורי הרישום נכון לשנת הלימודים הנוכחית תשפ"ב, מפורטים באתר הרישום של המועצה
- רישום לגן ברוח החינוך המונטסורי אילן/אלה יעשה **בשני שלבים**: (1) רישום באתר ובחירת זרם חינוכי-ממלכתי (2) פניה למחלקת גני הילדים בדוא"ל galitt@gantik.org.il hadarp@gantik.org.il
- בבקשה להצטרף לגן ברוח הגישה המונטסורית
- בין הנרשמים לגני הילדים ברוח הגישה המונטסורית, תערך הגרלה בין הנרשמים במהלך חודש מאי 2022
- שיבוץ הילדים והילדות לגנים יעשה ע"י מחלקת גני הילדים בהתאם לאזורי הרישום שנקבעו ביישוב בהתאם לתבחינים שנקבעו (מפורטים מטה).

השיבוץ לפי אזורים יוצר המשכיות עבור הילד/ה ומתווה תהליך רציף עם חבריה/ה לגן הילדים ולאזור המגורים עד להגעתו/ה לבית הספר היסודי.

מחלקת גני הילדים מתחילה את תהליך השיבוץ רק לאחר תום תקופת הרישום.

במצבים אלו-ההישארות היא "דחיית הקץ". מתן זמן נוסף בגן בלבד אינו הפתרון. הפתרון במקרים אלו הוא מתן טיפול מותאם ומקצועי עבור הילד/ה. בחלק מן המקרים תישקל האפשרות לקבלת סיוע חינוכי ו/או טיפולי מתוך סל החינוך המיוחד, על פי קביעת ועדה סטטוטורית.

להרחבה בנושא ניתן לפנות לחוזר מנכ"ל "דחיית המעבר לבית הספר והישארות שנה נוספת בגן חובה" בקישור הבא:

חוזר מנכ"ל



מתלבטים!? ניתן לפנות לפסיכולוגית הגן באמצעות הגנת

ערב הורים לילדים: גן חובה

יתקיים ביום ראשון, 23.01.2022, בשעה 20:30 ב-ZOOM בהנחיית פסיכולוגית מהשירות הפסיכולוגי-חינוכי בגני תקווה.

המפגש יעסוק ב:

- מהי מוכנות לכיתה א'?
- עקרונות ותחומי התפתחות התורמים למוכנות
- כיצד הורים יכולים לחזק את מוכנותם של ילדים למעבר, בייחוד בתקופת הקורונה?
- דחיית המעבר לכיתה א' - מתי נכון ומתי לא?

פרטים נוספים, יפורסמו באתר המועצה לקראת המפגש





הרציונל העומד לפנינו בעת השיבוץ הינו טובת הילדה. אנו רואים צורך עליון בהתאמת גיל הילדה לגן המשובץ, תוך מתן מענה לצרכים ההתפתחותיים שלו, כך שחתך הילדים ות בגן יאפשר הפרייה הדדית בין הילדים הבוגרים לצעירים יותר, ואיוון מספרי בין בנים לבנות (ככל שניתן). כל זאת יחד עם התחשבות עד כמה שניתן בקרבת מגורי המשפחה ונוחות ההורים.

להלן התבחינים העיקריים שהמועצה פועלת על פיהם:

- גני החובה משובצים תחילה בהתאם לאזור הרישום של בית הספר. מתוכם, ישובצו הילדים/ות הנשארים/ות שנה נוספת בגן חובה.
- זרם חינוכי - על פי בחירת ההורים (ממלכתי/ממלכתי דתי/עצמאי/ברוח הגישה המונטסורית).
- גן המשך - ילדים וילדות הממשיכים באותו גן בכפוף לתאריכי הלידה.
- גיל הילדים - בהתאם לתאריך הלידה בכפוף לאזור הרישום.
- אזור מגורים-גן באזור המגורים ע"פ כתובת המופיעה בתעודת זהות/חוזה רכישת דירה / חוזה שכירות.
- איוון מגדרי - יצירת איוון, ככל שניתן, בין בנים לבנות בגן.
- גני טרום החובה, המבוגרים יותר על פי תאריך הלידה שלהם, מצטרפים אל ילדי וילדות החובה לגנים דו-שנתיים.
- ילדי וילדות גני טרום חובה הקטנים/ות לעיתים יצטרפו אל הטרומ טרום חובה.
- ייתכן, כי בהתאם לצרכי המערכת, חלק מילדי/ילדות גיל 3 ישובצו שלא באזור הרישום.
- ביצוע רישום בתקופת הרישום הרשמית 23.01.2022-03.01.2022. המאחרים ברישום, מסיבות שונות, ישובצו על בסיס מקום פנוי -לא יובטח מקום הילדה/ה בגן הסמוך למקום המגורים.

במקרים חריגים רשאית המועצה לסטות מהתבחינים לעיל במסגרת החלטתה על שיבוץ, כאשר בהחלטה זו, נלקחים בחשבון שיקולים פדגוגיים, חינוכיים, פסיכולוגיים, חברתיים ושיקולי פרט אחרים.

לתשומת לבכם!

היישוב גני תקווה מצוי בצמיחה ובהליכי קליטת תושבים חדשים. על כן, בשנת הלימודים תשפ"ג, יתכנו שינויים בהתאם לרישום כגון:

- שינויי גנים באיזורי הרישום, פתיחה/סגירת גנים, שינויים בשנתון גילאי הילדים בגן מסויים וכו'.
- חלוקת הילדים והילדות לגנים באזור תעשה על ידי הרשות בהתאם לתבחינים המופיעים לעיל.
- פתיחת גן מותנית במספר נרשמים ובאישור משרד החינוך.
- יתכנו שינויים באיוש צוות הגן (גננות וסייעות גן).
- שיבוצי הגננות בגנים יעשה בחודשי הקיץ ע"י מפקחת משרד החינוך.
- יתכנו שינויים במיקום הגן ובשנתון גילאי הילדים בשנת הלימודים תשפ"ג.

הורים הרושמים לגן עצמאי (מוכר שאינו רשמי) לא יוכלו להירשם באמצעות האינטרנט

הרישום אל גנים אלו, יתבצע בשני שלבים:
 רישום בגן/מוסד עצמאי וקבלת אישור ממנו.
 רישום במחלקת גני הילדים. בתהליך הרישום במחלקה



צריכים עזרה ברישום?

מוזמנים לקבל סיוע מחלקת גני הילדים, אגף החינוך רח' הקישון 20
 בטלפון 03-5310860/866/867.

הורים גרושים/פרודים/רווקה.

חוק הכשרות המשפטית והאפוטרופוסות קובע כי לצורך רישום הילדים והילדות למוסדות חינוך, יש לקבל את הסכמת שני ההורים.
 על כן, בעת הרישום, בני זוג החיים בנפרד חייבים למלא כתובת מגורים מעודכנת ומספרי טלפון של שני ההורים

1. יש להציג למחלקת גני הילדים אישור ביצוע רישום עליו חתומים 2 ההורים. את האישור יש לשלוח בדוא"ל או להציג במחלקה
2. תצהיר חתום על ידי עו"ד או בית משפט על משמורת הילד + הסכם גירושין
3. הורה רווקה, ימלא תצהיר הורה יחידנית.

במידת הצורך, ככל שיש שאלות / הבהרות בנושא, ניתן לשלוח דוא"ל לאגף החינוך - מחלקת גני ילדים . galitt@gantik.org.il

תושבים חדשים בגני תקווה או תושבים אשר כתובתם לא מעודכנת במערכת הרישום ברוכים וברוכות הבאים.ות לגני תקווה!

לצורך הרישום במערכת החינוך עליכם לבצע רישום במוכירות אגף החינוך, מחלקת גני ילדים בדוא"ל galitt@gantik.org.il , טלפון 03-5310863/860.
 יש להצטייד במסמכים הבאים (ולשלוח אותם לדוא"ל galitt@gantik.org.il):
 תעודת זהות של שני ההורים עם כתובת מעודכנת וזהה, התואמת את מקום המגורים בפועל. תעודת זהות תכלול את הספח שבו פרטי הילדה/ה - לא תתקבל כל תעודה מזהה אחרת.
 ביטול רישום מרשות קודמת גם אם הילדה/ה לא למד בפועל במערכת החינוך.
 חוזה רכישת דירה/חוזה שכירות
 * ניתן לשנות כתובת באתר משרד הפנים בקישור: https://www.gov.il/he/service/changing_address או, בתקופת הרישום בלבד, נציגת שירותי משרד הפנים במועצה יש ליצור קשר, לימור מעיין צפר חשאי: limorz@gantik.org.il

*רישום כוונ הוא עברה פלילית. אי מסירת פרטים נכונים ומדויקים על מקום המגורים הקבוע של הילדה/ה יביא לביטול הרישום ולמיצוי כל הדרכים החוקיות המצויות בידי הרשות נגד ההורים.

הגשת ערעור

הודעות שיבוץ מתפרסמות בחודש יולי באמצעות אתר המועצה. ניתן להגיש ערר להעברת ילדכם/ילדתכם מגן לגן לאחר קבלת השיבוץ ע"י מילוי טופס מקוון דרך אתר האינטרנט העירוני. מועד הגשת ערר הינו לא יאוחר מ- 10 ימים לאחר פרסום השיבוץ. המועד המדויק יצוין בהודעת השיבוץ.
 בקשות מאוחרות לא תבאנה לדיון. כל בקשה תשקל בכובד ראש ע"י ועדת ערעורים, והתשובה שתיתן לפונה תהיה בהתאם למכלול השיקולים של המועצה.



צהרונני גני הילדים ובתי הספר שנת הלימודים תשפ"ג 2022-2023

צהרונני החברה לפיתוח גני תקווה מהווים מסגרת חינוכית תומכת וחמה המשלימה את פעילות הגן או ביה"ס בשעות אחר הצהריים, על פי המתווה הפדגוגי של תכנית 'ניצנים' ובפיקוח של משרד החינוך. הצהרונים פועלים בגני הילדים ובבתי ספר ברחבי הישוב, בשיתוף פעולה עם אגף החינוך-מתוך תפיסה מקצועית הדוגלת בעקרון הרצף החינוכי לאורך היום. צוותי הצהרונים הנם בעלי ניסיון עשיר בטיפול ובחינוך ילדים, ויכולת להעניק ביטחון, חום, אהבה והקשבה לילדים. בנוסף, במהלך השנה, עובר צוות הצהרונים השתלמויות, סדנאות והדרכות מקצועיות לפיתוח אישי ומקצועי ולהעשרת סל הכלים שיש להם כדי לתת לילדים את המיטב. צהרונני החברה לפיתוח גני תקווה מנהלים על ידי מנהלת הצהרונים ורכויות פדגוגיות לגני הילדים ולבתי הספר, בעלות הכשרה וניסיון מקצועי רלוונטי. מטרתנו, לקיים פעילות שגרת צהריים מגוונת ועשירה, התואמת, עד כמה שניתן, את אורחות החיים הטבעיים לשעות הצהריים: א. צהריים, מגוון חוגים, זמן, פנאי ופעילות ספורטיבית וחברתית.

שעות ימי פעילות

- שנת פעילות מתחילה ב 01.09.2021 ומסתיימת ב 30.06.2022
- הצהרון פועל בימים א-ה מיד לאחר סיום הלימודים ועד השעה 17:00
- בחופשות הגנים ובתי הספר (ע"פ לוח שיפורסם במהלך חודש אוגוסט) פועל הצהרון בין השעות: בגני הילדים 16:00-7:30 בבתי הספר 16:00-8:00

פתיחת הרישום לצהרונים

הרישום לצהרונני גני הילדים ובתי הספר יתבצע בנפרד - הודעה על מועדי הרישום תצא בהמשך באמצעות החברה לפיתוח גני תקווה

לפרטים והרשמה



פירוט השלומים

עפ"י הנחיות חוזר מנכ"ל, הורה המעוניין בתכנית העשרה בגן הילדים, מתבקש לאשר ולשלם עבור פעילויות אלו ועבור ביטוח תאונות אישיות וסל תרבות, בעת ההרשמה לגן הילדים. הסכום שיגבה יהיה בכפוף להנחיות חוזר מנכ"ל מטעם משרד החינוך. גביית הכספים נעשית ע"י הרשות המקומית גני-תקווה. תשלום למדריכים ולחברות מתבצע ע"י הרשות עפ"י חוזה העסקה שנחתם עם מורי/ מדריכי תכניות העשרה.

להלן הפרטים לגבי תשלומי ההורים ואופן גבייתם:

*סכומים אלו נכונים לשנת תשפ"ב 2021-2022 ועשויים להשתנות בשנת תשפ"ג
ביטוח תאונות אישיות (תשלומי חובה) ₪ 49
סל תרבות (תשלומי רשות) ₪ 79
ריתמוסיקה וחינוך גופני (תשלומים מרצון) ₪ 597
סה"כ לתשלום לשנת לימודים: ₪ 725

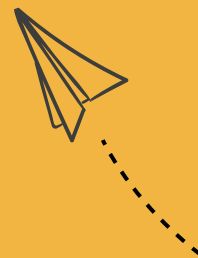
- הסכום שייגבה יהיה בכפוף להנחיות חוזר מנכ"ל מטעם משרד החינוך עקרונות בהפעלת תכניות העשרה בגני הילדים:
- תכניות העשרה יהיו בזיקה לתכנית הלימודים (חברתית ופדגוגית) ויתקיימו בהתאם להנחיות משרד הבריאות ומשרד החינוך בשגרת קורונה
- תכניות העשרה ישולבו במערך הלימודים בשעות הלימודים 08:00-14:00.
- בהתקשרות עם החברות המפעילות את תכניות העשרה יבדקו - ניסיון החברה, רמת המורים/מדריכים, כישורי המורים/מדריכים ללמד במסגרת של כיתת גן באמצעות משוב מהגנת.

התשלום הינו ייעודי לתכניות הלימוד ויאפשר את קיומו.

הפעלת תכניות העשרה תתאפשר לאחר חתימה של 100% הסכמת הורים.

לצפייה בחוזר מנכ"ל העוסק בתשלומי הורים לשנת הלימודים תש"פ

חוזר מנכ"ל

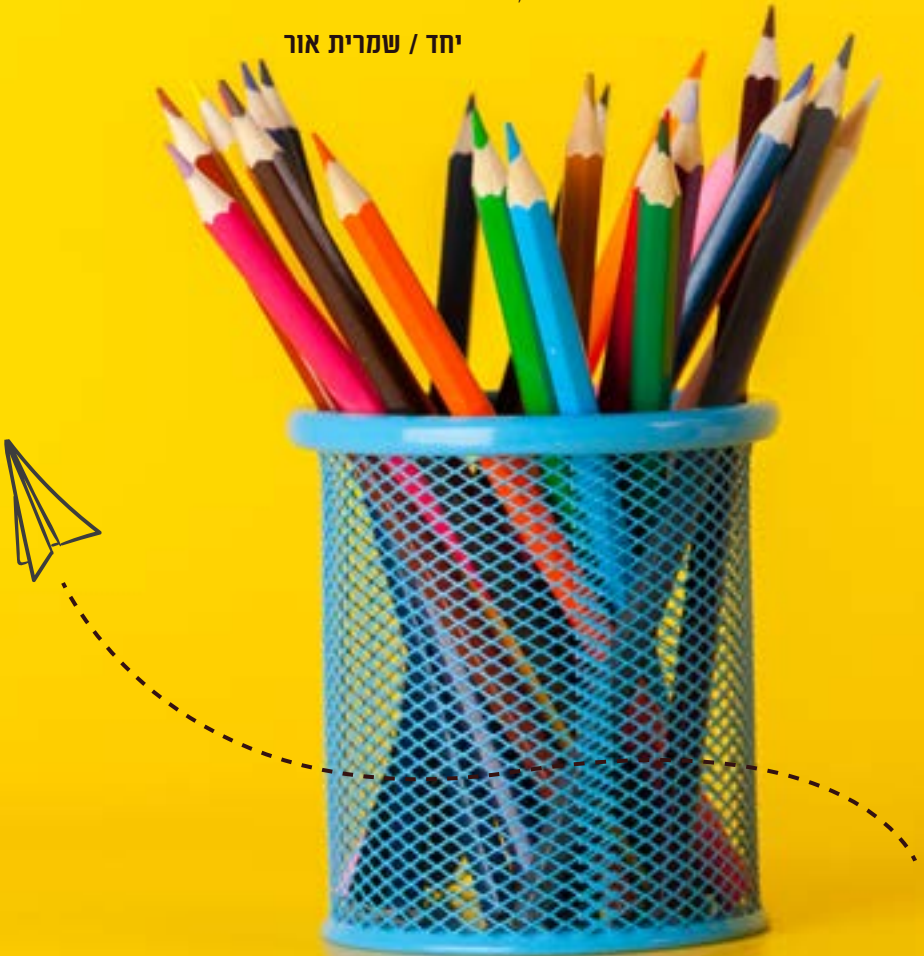


"עוד נדע ימים טובים מאלה,
עוד נדע ימים טובים פי אלף
שורשינו יעמיקו סלע
כמו ארזים בהר.

עוד נדע ימים טובים מאלה,
עוד נמתיק מימיו של ים המלח,
כשדה ירוק אחר השלף
כאשד בלב מדבר.

יחד - כל הדרך,
יחד - לא אחרת,
יד ביד נושיט לטוב
שעוד יבוא, בוא יבוא."

יחד / שמרית אור



לפרטים נוספים ניתן לפנות לאגף החינוך, מחלקת גני ילדים.
טלפונים: 03-5310863 | 03-5310866 | 03-5310867